

STRZECHA TRZCINOWA TO JEDNO Z NAJBARDZIEJ PRZYJAZNYCH ŚRODOWISKU POKRYĆ DACHOWYCH.

**DOM & WNĘTRZE**  
Prezentacja wykonana specjalnie dla nas!

RUMOSZ SKALNY, KTÓRYM OBSYPANA JEST WILLA, SILNIE WIĄŻE TĘ BUDOWLĘ Z NATURĄ.



### Dla kogo

To propozycja dla osób ceniących naszą tradycję budowlaną, zwłaszcza z rejonu krakowskiego, ale w wydaniu stosownym do współczesnej estetyki. Może tu zamieszkać rodzina z większą liczbą dzieci. Są też pokoje dla gości bądź opiekunki.

### Działka

Usytuowanie willi na wzniesieniu (nawet niewielkim) pozwoli najlepiej wykorzystać walory krajobrazowe otoczenia. Działka powinna mieć wymiary przynajmniej 33 x 30 m.

### Kształt domu

Forma architektoniczna domu jest współczesną interpretacją budownictwa ludowego Krakowiaków Zachodnich, wg klasyfikacji Oskara Kolberga mieszkających na zachód od Krakowa po obu stronach Wisły. Podstawowe cechy budownictwa tego regionu to: konstrukcje zrębowe, ściany z zewnątrz myte, szpary bielone wapnem, dach dwuspadowy lub czterospadowy kryty strzechą. W prezentowanym budynku zastosowano dwuspadowy dach pokryty strzechą trzcinową oraz beton licowy, w którym odcisnięto rysunek drewnianych bali.

### Plan

Przy głównym wejściu do budynku zaprojektowano strefę wejścia, z halle głównym, wokół którego ulokowano garderobę na okrycia wierzchnie oraz łazienkę dzienną. W hallu zaakcentowane zostały schody, pomyślane jako rzeźba przestrzenna – mają być ozdobą wnętrza, a jednocześnie stanowić granicę funkcjonalną.

W strefie pobytu dziennego ciąg funkcjonalny obejmuje obszerną kuchnię, aneks śniadaniowy i dużą jadalnię. Ma ona przestrzenną kontynuację w znajdującej się pod gołym niebem jadalni letniej. Przestrzenie te można łączyć, gdyż usytuowano tam drzwi rozsuwane wysokości pełnej kondygnacji. Do kuchni przylega spiżarnia. Jedno-przestrzenna strefa pobytu dziennego obejmuje pokój dzienny i aneks kominkowy. Jest to główne dzienne pomieszczenie w domu. Osobną podstrefę tworzy gabinet z własną łazienką i garderobą, który może zostać także wykorzystany jako mieszkanie gościnne. Jego usytuowanie ma umożliwić niezależne funkcjonowanie tej części domu. Z hallu wejściowego prowadzi bezpośrednie przejście do garażu. Z garażem zintegrowany jest magazyn do przechowywania sprzętu sportowego. ▶

# WILLA KRAKOWIAKÓW ZACHODNICH

Oto współczesna wersja posiadłości poza miastem. Zastosowane tu zostały nowoczesne środki architektonicznego wyrazu i wykorzystane wspaniałe możliwości, które daje współczesna technika. Mimo to projekt nie jest kalką stylu międzynarodowego. Jest natomiast twórczym nawiązaniem do tradycyjnego podkrakowskiego budownictwa.

OPRACOWANIE DOROTA ZABRODZKA WIZUALIZACJE BIURO ARCHITEKTONICZNE BARYCZ I SARAMOWICZ

## Ty też możesz mieć podobny dom

**AUTORZY PROJEKTU:** dr Rafał Barycz, dr Paweł Saramowicz,

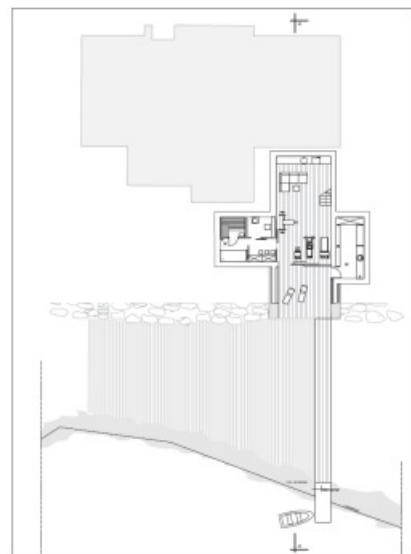
z zespołem firmy Biuro Architektoniczne Barycz i Saramowicz

**ADRES PRACOWNI:** Kraków, ul. Królowej Jadwigi 320,

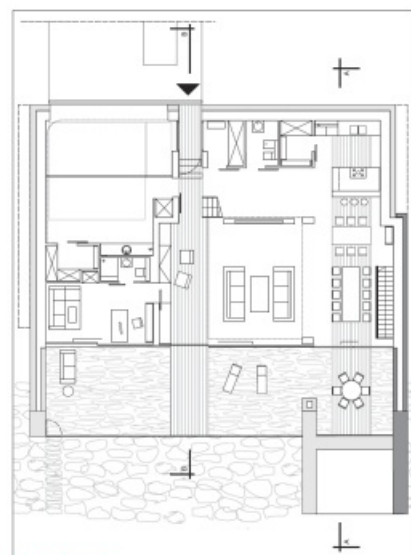
[www.barycz-saramowicz.pl](http://www.barycz-saramowicz.pl), [biuro@barycz-saramowicz.pl](mailto:biuro@barycz-saramowicz.pl)

**Powierzchnia użytkowa:** 380 m<sup>2</sup>

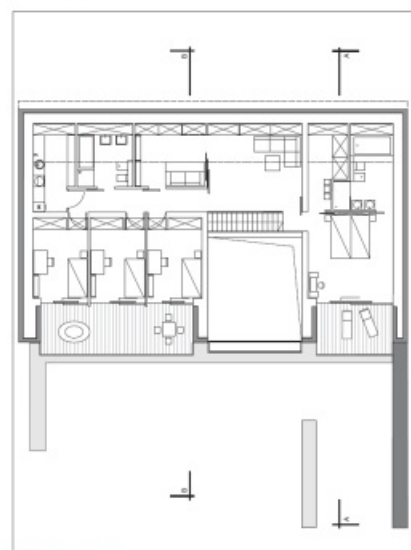
**SZACUNKOWY KOSZT INWESTYCJI:** 1,5 mln zł



NISKI PARTER



PARTER



PIĘTRO



**STREFA POBYTU DZIENNEGO**

Zamierzony kontrast surowych, naturalnych sprzętów z lakierowanymi białymi meblami.



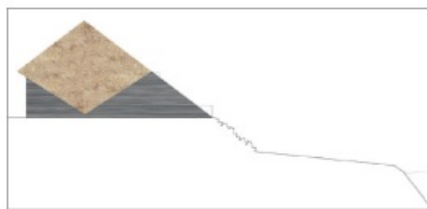
**STREFA WYPOCZYNKOWO-REKREACYJNA**

Obok sali do ćwiczeń jest pomieszczenie wypoczynkowe i kącik kuchenny.



**ELEWACJA BOCZNA**

Ma jednolitą formę, dzięki celowemu pozabawieniu jej okien i drzwi.



**ELEWACJA BOCZNA**

Wyróżnia ją nowatorska interpretacja stromego dachu.

Strefę prywatną domowników zlokalizowano na piętrze budynku, osobno dla rodziców, oddzielnie dla dzieci. Jej rdzeniem jest przestrzeń wspólna o funkcji bawialni, zlokalizowana pomiędzy sypialnią rodziców a pokojami dzieci. Została ona usytuowana na galerii. Część bawialni, zaopatrzona w ściankę przesuwną, może zostać oddzielona i stać się np. pokojem dla opiekunki. Sypialni rodziców towarzyszy pokój kąpielowy oraz garderoba. Ta strefa funkcjonalna ma własny taras widokowy.

Po przeciwnej stronie usytuowane zostały trzy duże pokoje dziecięce. W każdej sypialni wydzielono kącik do nauki oraz zaprojektowano wbudowaną garderobę. Dzieci mają własny taras. Do sypialni przylega niezależna łazienka dziecięca, obok niej wydzielono pomieszczenie towarzyszące, o zasadniczej funkcji pralni z suszarnią. Tu przewiduje się też instalację kotła centralnego ogrzewania i centralnej ciepłej wody.

Willa posiada odrębną strefę rekreacyjną, która została usytuowana w niskim parterze, na poziomie -1. Składa się na nią duże pomieszczenie wypoczynkowo-rekreacyjne. Obok znajduje się zespół odnowy biologicznej, z sauną, umywalnią, ustępem i niewielką szatnią. Strefa rekreacyjna ma własny taras wypoczynkowy. Na poziomie -1 zostało zaplanowane także pomieszczenie gospodarcze, z zewnętrznym wejściem, gdzie przechowywać można narzędzia ogrodowe.



**ELEWACJA FRONTOWA**

Jest bardzo surowa, oszczędna, pozbawiona ornamentyki.

**Na zewnątrz**

Ściany pokryte zostały betonem architektonicznym, w którym odbity jest rysunek deskowania szalunku. Tym sposobem materiał, choć nowoczesny, przybliży budynek do tradycji. Jako materiał pokrycia dachu, jak i częściowo jako budulec elewacyjny, użyta jest strzecha. To jedno z pokryć najbardziej współgrających z krajobrazem.

Willa obsypana jest rumoszem skalnym, co jeszcze mocniej wiąże ją z naturą.

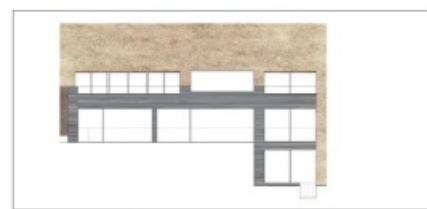
**Wewnątrz**

Wnętrza willi zostały skomponowane na zasadzie otwartych planów. Zapewniono liczne sekwencje panoramiczne. Dom jest przy tym jasny, dobrze doświetlony. Ogromne przesuwne okna pozwalają w słoneczne dni na pełne otwarcie wnętrza budynku na przestrzeń i naturę. Obszerne przeszklenie wysokości pełnej kondygnacji pozwala cieszyć oczy widokiem na niezwykły krajobraz, a także stworzyć tę część domu w letnie dni, scalając ją z obszernym tarasem widokowym.

Dekoracja została zredukowana do niezbędnego minimum i sprowadza się do użycia tożsamyh materiałów, jak na elewacji. Mamy tu zatem beton licowy, mur łamany warstwowo, jednorodne posadzki. Jako paralelę strzechy wprowadzono, w umiarkowanym zakresie, wiór osikowy.

**Z czego budować**

Willa zaprojektowana została w technologii tradycyjnej, mieszanej, murowano-żelbetowej. Posadowiona jest bezpośrednio na płycie fundamentowej. Jako warstwy nośnej murów zewnętrznych użyto pustaków ceramicznych do ścian jednowarstwowych, na zaprawie termoizolacyjnej. Stropy międzykondygnacyjne są płytowe, żelbetowe. Dwuspadowy dach wykonany jest w konstrukcji drewnianej z elementami ze stali profilowej. Hydroizolacje wykonano z dwóch warstw papy termozgrzewalnej i specjalnej membrany powłokowej, a termoizolacje z użyciem twardego styropianu. ■



**ELEWACJA OGRODOWA**

Podobnie jak w willi Tugendhatów Miesa van der Rohe nie ma tu klasycznej fasady.



**Kwestionariusz architekta**



Rafał Barycz i Paweł Saramowicz

Autorzy prezentowanego domu i właściciele Biura Architektonicznego Barycz i Saramowicz

*Poszukiwanie piękna będącego kształtem celowości – to ich zawodowe credo. Miarą sukcesu jest dla nich spełnienie potrzeb tych, dla których projektują.*

OPRACOWANIE DOROTA ZABRODZKA  
ZDJĘCIA I WIZUALIZACJE TOMASZ MARKOWSKI  
/KONCEPT, BIURO ARCHITEKTONICZNE BARYCZ I SARAMOWICZ



1. i 2. Willa w Krakowie-Libertowie przy ul. Jabłoniowej 8A otrzymała nagrodę województwa małopolskiego im. Stanisława Witkiewicza.  
3. i 4. Kamienica Dochodowa w Krakowie przy ul. Zamojskiego 44.

**Zaczął się od...**

Biała willa nad Rabą w Gdowie była pierwszą budowlą wzniesioną wg projektu naszego biura architektonicznego. Było to bardzo mocne wejście – budynek został uhonorowany Nagrodą Główną SARP „Projekt Roku”.

**Projektowanie dla nas to...**

Uważamy, że architektura nowoczesnej Polski musi być awangardowa i hipernowoczesna, a przy tym odrębna, nie naśladowcza, lecz czerpiąca z własnej historii i tradycji. Wyrasta bowiem z kultury i w relacji do niej buduje swą tożsamość. Modernizacja przestrzeni przy zachowaniu autonomii i oryginalności jest naszym podstawowym zadaniem.

**Marzymy, by zaprojektować...**

Market, który byłby prawdziwym dziełem sztuki architektonicznej, jak obiekty tyrolskiej sieci M-Preis, które projektują m.in. Dominique Perrault czy Astrid Tschapeller. Uważamy, że prymitywne sklepy wielkopowierzchniowe są tym rodzajem budownictwa, który najszybciej niszczy polską przestrzeń.

**Nasi ulubieni architekci...**

Le Corbusier i Mies van der Rohe – protagoniści nowoczesności.

**Podziwiamy...**

Witruwiusza, za sformułowanie zasady: utilitas, firmitas, venustas (trwałość, celowość, piękno). Te pojęcia stanowią o istocie architektury.

**Nasz największy sukces to...**

Mimo licznych nagród architektonicznych, setek publikacji poświęconych twórczości biura, wielu cyfowań – największym sukcesem jest to, że nasza praca architektoniczna daje nam radość i satysfakcję.